



Energetická chudoba v České republice

Ačkoliv evropská legislativa vyžaduje přijetí definice energetické chudoby v jednotlivých členských státech Evropské unie, Česká republika svoji definici stále hledá. Během podzimu 2024 již ale aktivní jednání o přijetí definice probíhají, gesčním ministerstvem je Ministerstvo průmyslu a obchodu. Přijetí definice energetické chudoby je klíčové pro možnost využití finančních zdrojů ze Sociálního klimatického fondu, jež byl zřízen na nařízení Evropského parlamentu a Rady (EU) 2023/955 ze dne 10. května 2023.

Expertní debata o případných parametrech se ale vede již dlouhodobě. Pro sledování statistických údajů se vychází z definice, která s drobnými úpravami vymezuje energetickou chudobu v metodice „Energetická chudoba a zranitelný zákazník“ certifikované Ministerstvem průmyslu a obchodu. Podle této definice je energeticky chudou domácností ta, která naplňuje alespoň jeden z následujících bodů (Klusáček a kol. 2021):

- nemůže si dovolit dostatečně vytápět byt
- přiznává dluhy na energiích
- vynakládá na energie velkou část ze svých příjmů a zároveň splňuje jakýkoliv druh chudoby (příjmová, subjektivní či materiální deprivace)

A zároveň má taková domácnost podprůměrný příjem.



Studie Klusáčka a Kalendy pracuje s definicí energetické chudoby, podle níž lidé s příjmem do 5. příjmového decilu přiznávají buď nemožnost dostatečně vytápět byt či dluhy na energiích, případně vydávají za energie více než 20 % svého příjmu a současně se nacházejí v chudobě (příjmové, subjektivní nebo v materiální deprivaci).

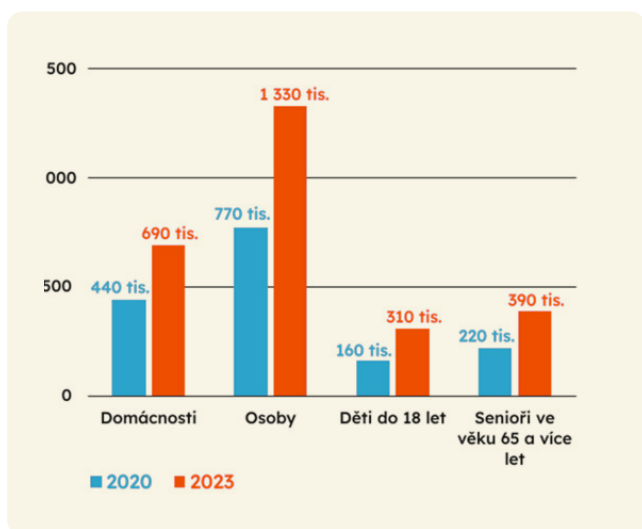
Energetická chudoba v České republice byla dlouhodobě poměrně nízká, byli jsme v podstatě jedním z evropských premiantů s nejnižší mírou energetické chudoby vůbec. Tématem se energetická chudoba stala v podstatě až po sérii ukončení činnosti řady dodavatelů energií na českém trhu na podzim 2021, kdy se bez dodavatele energií ocitlo až 900 000 odběrných míst (OTE 2024a, OTE 2024b). Náhlý střet klientů s režimem dodavatelů poslední instance často způsobil náhlé a razantní zvýšení zálohových plateb.

K výrazným obtížím energeticky zranitelných klientů přispěla i ruská agrese na Ukrajině, kvůli které významně vzrostly ceny elektřiny i zemního plynu. Razantní zvýšení cen dopadlo nejvíce právě na zranitelné české domácnosti.

Zatímco v roce 2020 energetickou chudobou trpělo 440 000 domácností, v roce 2023 toto číslo stoupl o čtvrt milionu domácností. Výrazný byl logicky tak i nárůst osob žijících v energetické chudobě. V roce 2020 energetickou chudobu zažívalo **770 000** Čechů a Češek, v roce 2023 se jednalo již o **1,33 milionu** osob, konkrétně jde také o téměř 400 000 seniorů starších 65 let a více než 300 000 dětí do 18 let (Klusáček a Kalenda 2024).



Porovnání velikosti populace v energetické chudobě v roce 2023 s rokem 2020

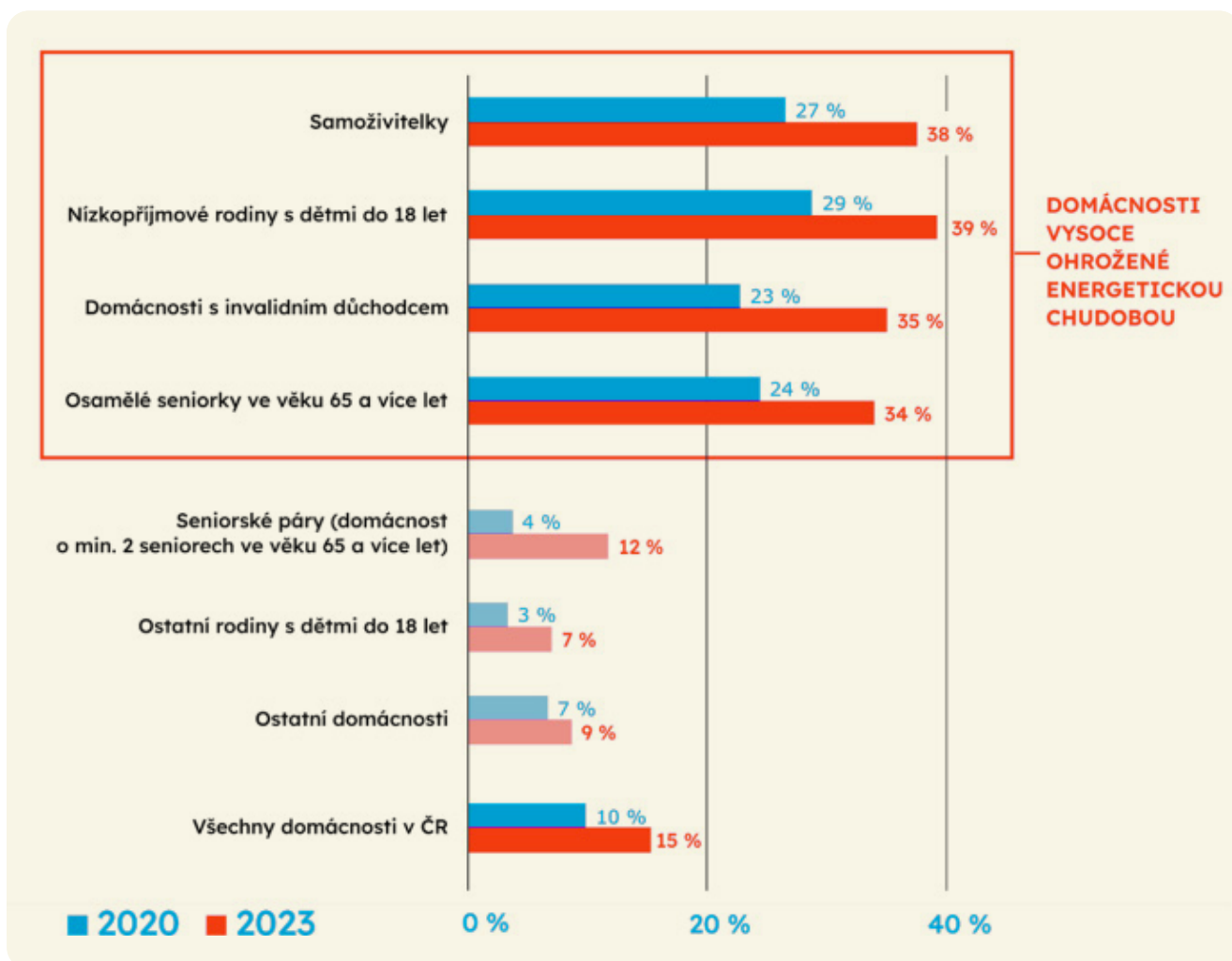


Rozšíření energetické chudoby mezi krizovými lety 2020–2023 však nedopadlo na všechny skupiny obyvatel rovnoměrně. Jak již bylo zmíněno, nárůst cen energií dopadá nejvíce na zranitelné skupiny obyvatel. Podle dat, jež v těchto letech sbíral Český statistický úřad, došlo k nejvýraznějšímu navýšení energetické chudoby u samoživitelek, nízkopříjmových rodin s dětmi do 18 let, domácností pobírajících invalidní důchod a osamělých senierek ve věku 65 a více let. Výrazný nárůst bylo možné sledovat ale i u seniorských párů nad 65 let.

Zdroj: (Klusáček a Kalenda 2024)

[Odkaz na web](#)

Domácnosti vysoce ohrožené energetickou chudobou



Zdroj: (Klusáček a Kalenda 2024)

[Odkaz na web](#)



Specifika energetické chudoby v České republice

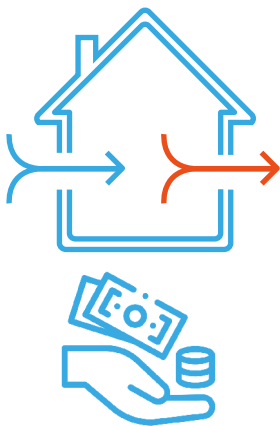
Energetická chudoba je zcela logicky výrazně ovlivněna cenou energií pro domácnosti. Příčina energetické chudoby ale nemusí být vždy pouze ve vysoké ceně za energii jako takovou. Významná část energeticky

chudé populace (téměř milion osob) by byla v energetické chudobě, i pokud by se ceny energií vrátily do doby „levných energií“.

Jak je to možné?

Výrazná část plateb za energie v České republice souvisí s vytápěním (cca 70 %). V součtu s ohřevem teplé vody dokonce až 85 %. Pro osoby v energetické chudobě platí, že na osobu připadá často rozsáhlejší podlahová plocha (o 20–30 %) než u osob, kterých se energetická chudoba netýká (Klusáček a Kalenda 2024). Jednat se může například o samoživitelku, která zůstala sama v domě či bytě, který dříve obývalo více osob. Ačkoliv může upravit své hospodaření s energiemi (snížit požadovanou teplotu, redukovat počet vytápěných místností), náklady na vytápění většího obydlí může být z jednoho příjmu těžké zvládnout.

Bydlení s rozsáhlejší obytnou plochou ale není jedinou příčinou energetické chudoby. Ta mnohem častěji dopadá také na osoby, které žijí v obydlí s vyšší energetickou náročností. Ti, kdož obývají energeticky náročné bydlení, jsou nuceni pro zajištění dostatečné teploty spotřebovávat vyšší množství energie, což znamená i vyšší platby. Výdaje na energie přepočtené na 1 m³ podlahové plochy dosahují u energeticky chudých domácností až 150 % oproti domácnostem, kterých se energetická chudoba netýká (Klusáček a Kalenda 2024).



Nízkou energetickou efektivitu obydlí může zásadně ovlivnit i jejich majitel. Pokud je energeticky chudá domácnost v nájemním bydlení, její možnosti přispět ke zvýšení energetické efektivity svého bydlení jsou značně omezené. Naopak energeticky chudá domácnost, která vlastní nemovitost, často z důvodů vysokých plateb za energie nedisponuje finančními prostředky na investice do energetické efektivity, případně nedosáhne na dotační programy, jako jsou **Nová zelená úsporám** nebo **Oprav dům po babičce**. Tyto programy sice efektivně řeší snižování emisí CO² v sektoru budov, na řešení energetické chudoby však nemají v podstatě žádný vliv.

Zdroje

OTE. (2024a). „Počty OPM dodavatelů“. Ote.cz. Dostupné online:

[Odkaz na web](#)

OTE. (2024b). „Počty OPM dodavatelů v CS OTE“. Ote.cz. Dostupné online:

[Odkaz na web](#)

Klusáček, Jan a Kalenda, Soňa. (2024). Energetická chudoba v roce 2023. Dostupné online:

[Odkaz na web](#)

Klusáček, Jan; Tranová, Františka; Pašek, Ondřej; Kolanecký, Karel a Kalenda, Soňa. (2021). Energetická chudoba a její řešení. Dostupné online:

[Odkaz na web](#)